

**“Linee Guida per gli Acquisti Verdi nel settore turistico ricettivo”:  
l’esperienza della Provincia di Rimini.**

Rimini, 6 giugno 2008

---

*a cura di* Maria Berrini e Emanuela Manca

# Gli acquisti verdi nel settore turistico ricettivo

## × Perché Acquisti Verdi?

Parte considerevole degli impatti ambientali è dovuta al consumo dei prodotti necessari all'erogazione del servizio e alla gestione dell'attività.



## × Obiettivi generali

- × Creare delle sinergie a livello territoriale per creare dei gruppi di acquisto
- × Definire alcuni criteri ecologici, facilmente verificabili ed individuabili da parte degli operatori turistici che possano essere adottati nella scelta dei beni di approvvigionamento più importanti.

# Target di riferimento delle Linee Guida:

- ✘ **Enti locali** italiani interessati a promuovere nel proprio territorio gli AV nel settore turismo moltiplicando così i comportamenti virtuosi della PA in materia di AV e creando le condizioni migliori per qualificare in senso sostenibile l'offerta turistica locale e il proprio territorio
- ✘ A tutti gli **operatori turistici** presenti sul territorio nazionale, alle loro associazioni di categorie, interessate a promuovere innovazione e a fare marketing per i propri associati

# OBIETTIVI specifici

1. Definire requisiti ecologici da preferire al momento dell'acquisto dei prodotti, fornire informazioni sugli impatti ambientali del prodotto, consigli per un uso consapevole

Come distinguere un prodotto ecologico?

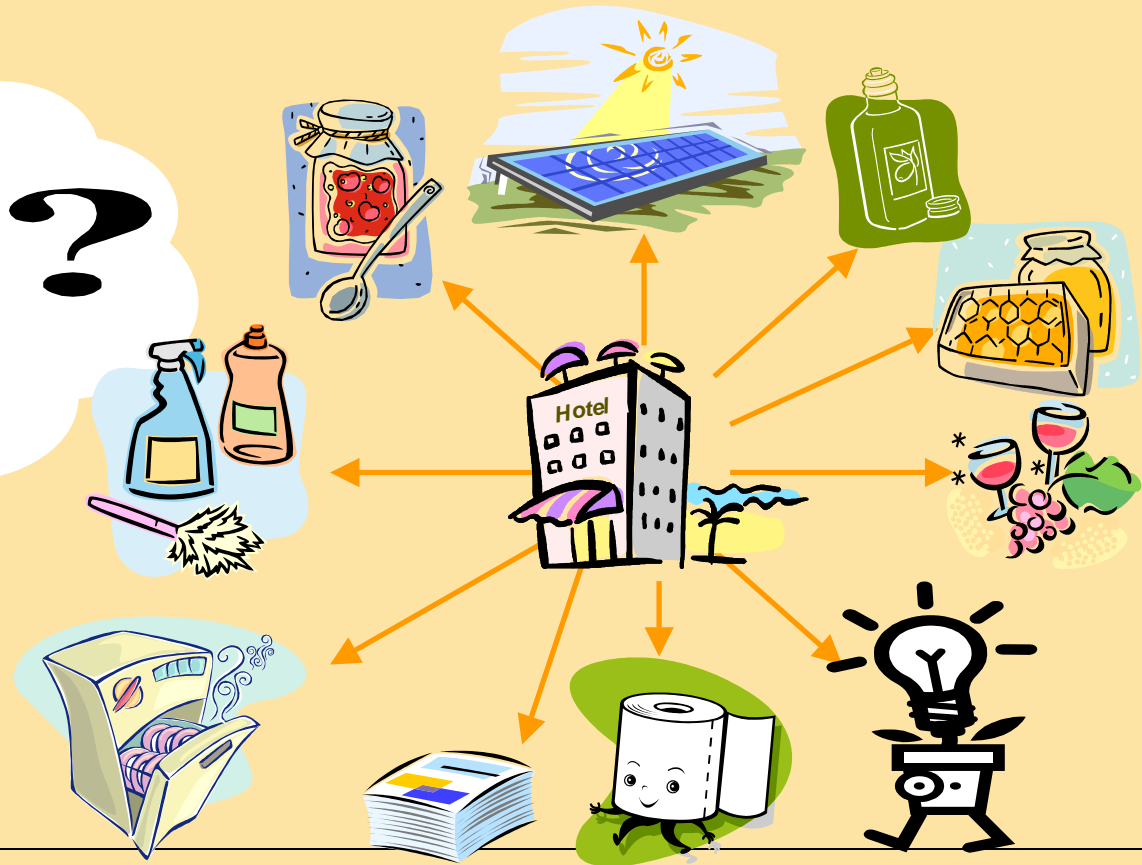
Come scegliere ed utilizzare correttamente un prodotto ecologico?



# OBIETTIVI specifici

2. Orientare gli operatori turistici verso l'acquisto di prodotti migliori sotto il profilo ambientale e che allo stesso tempo garantiscano un'alta qualità ed efficienza delle prestazioni

I prodotti ecologici garantiscono la qualità del servizio e le stesse prestazioni?



# OBIETTIVI specifici

## 3. Stimolare il dibattito sull'innovazione ambientale nell'ambito della **filiera turistico-alberghiera**

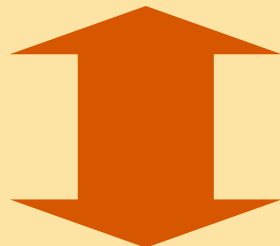


## Attività volta a:

- ✘ **Rilevare il livello di interesse degli operatori turistici** (es. nuove tipologie di prodotti, nuove tipologie di operatori potenzialmente coinvolti, ecc.);
- ✘ **Verificare i nuovi sviluppi di carattere regolamentare** (nuovi prodotti certificati, nuovi marchi ufficialmente riconosciuti, regolamentazione degli AV per le P.A., ecc.)
- ✘ **Inserire le politiche di sostegno agli AV attuate a livello europeo e nazionale;**
- ✘ **Coinvolgere gli attori che determinano le nuove dinamiche sul mercato** (es. nuovi produttori e fornitori di beni e servizi certificati, consistenza di alcune categorie di prodotto, consolidamento di mercato locali, ecc.)

# Chi è stato coinvolto?

**SOGGETTO PROMOTORE**



**TAVOLO TECNICO**



**GdL  
Turismo  
Sostenibile**



× eventuali altri partner nazionali o internazionali.

× Rappresentanti delle diverse categorie di **operatori turistici** (alberghi, campeggi, agriturismi, ecc.);

× **Soggetti istituzionali nazionali**, rappresentanti degli enti locali già impegnati nella definizione di politiche per la promozione del turismo sostenibile e degli acquisti verdi;



× Rappresentanti delle varie categorie di **marchi e prodotti ecologici e dei consumatori/utenti e dei servizi turistici**

## × Ruolo:

- × garante rispetto ai contenuti trattati
- × stimolo al dibattito sulle relazioni tra presenza dei prodotti sul mercato e loro **accessibilità**

# INDICE



## Presentazioni - Introduzione

Il percorso seguito per la realizzazione delle linee guida

Turismo sostenibile e Acquisti Verdi

Come usare le Linee Guida

L'ecologico sul mercato: marchi e certificazioni

La vita dei prodotti: impatti ambientali dalla culla alla tomba

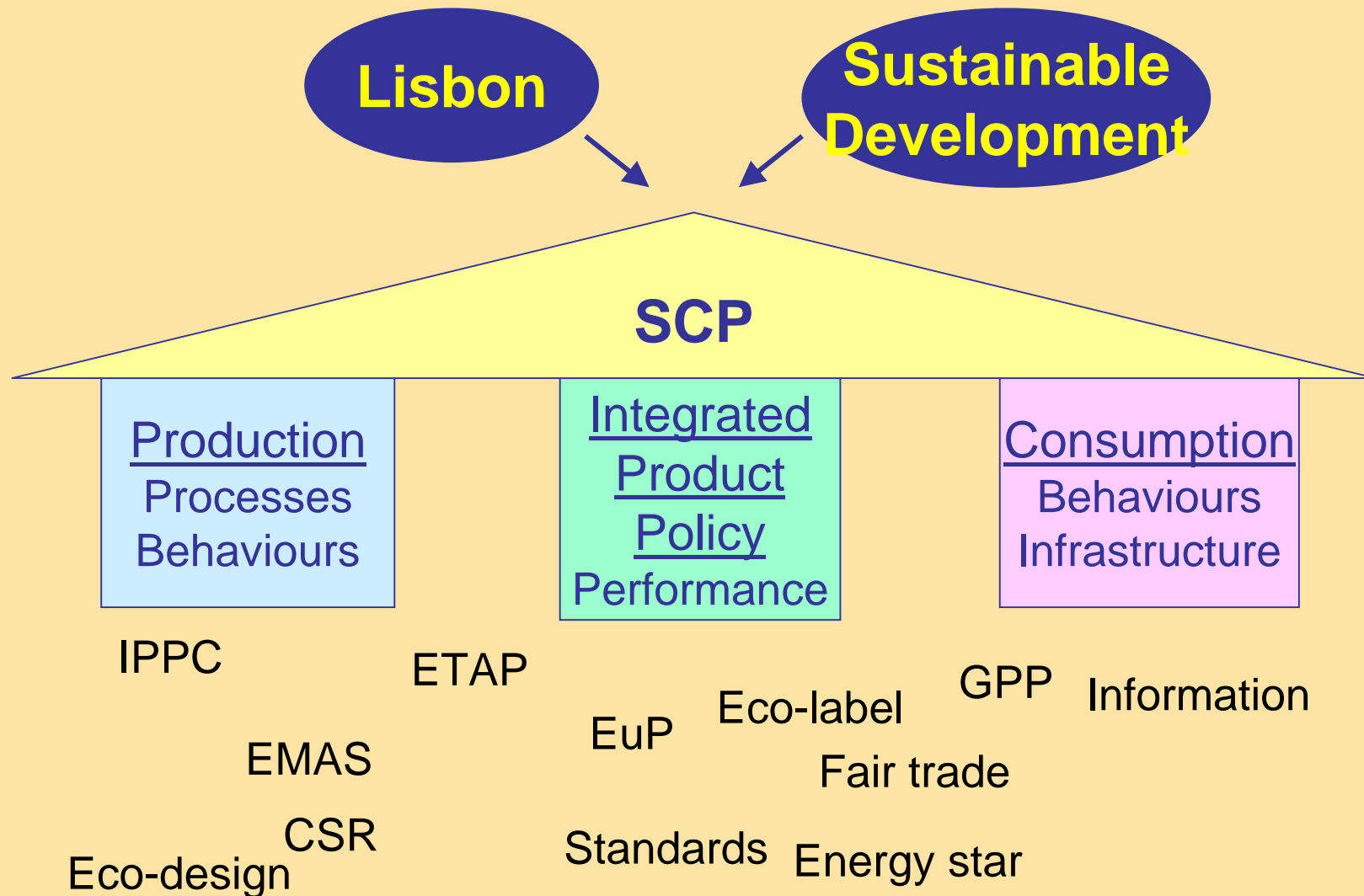
- 1. I prodotti di consumo:** Descrizione di alcuni prodotti di consumo e relative schede.
- 2. I prodotti durevoli:** Descrizione di alcuni prodotti durevoli e relative schede.
- 3. Gli alimenti:** Alimenti e sostenibilità; Descrizione di alcuni prodotti alimentari e relative schede.
- 4. L'energia:** Le nuove opportunità; Scheda per la scelta soluzioni energetiche sostenibili
- 5. Dove trovarli - Come acquistarli:** Sul mercato nazionale e Sul mercato locale
- 6. Il contributo degli Enti Locali alla promozione degli Acquisti Verdi nel settore turistico:** l'indagine condotta da Punto 3 presso gli Enti iscritti al Coordinamento A21

**APPENDICE: Soggetti coinvolti nel progetto, Glossario, Bibliografia**

# European Sustainable Consumption and Production Policies

- ✓ La rinnovata strategia europea sullo sviluppo sostenibile identifica nella **promozione di un consumo e una produzione sostenibile (SCP)** uno degli elementi chiave della sfida per la sostenibilità. Per questo la Commissione UE intende sviluppare un Piano d'azione per la SCP
- ✓ La Politica integrata di prodotto e il GPP sono strumenti fondamentali della SCP

# SCP: Existing EU buildings blocks



Fonte: Sustainable Consumption and Production SCP Action Plan, Klaus Kogler DG ENV.G4, Stakeholders meeting on SCP Brussels, 2 October 2007

# Le linee guida realizzate per il GPP

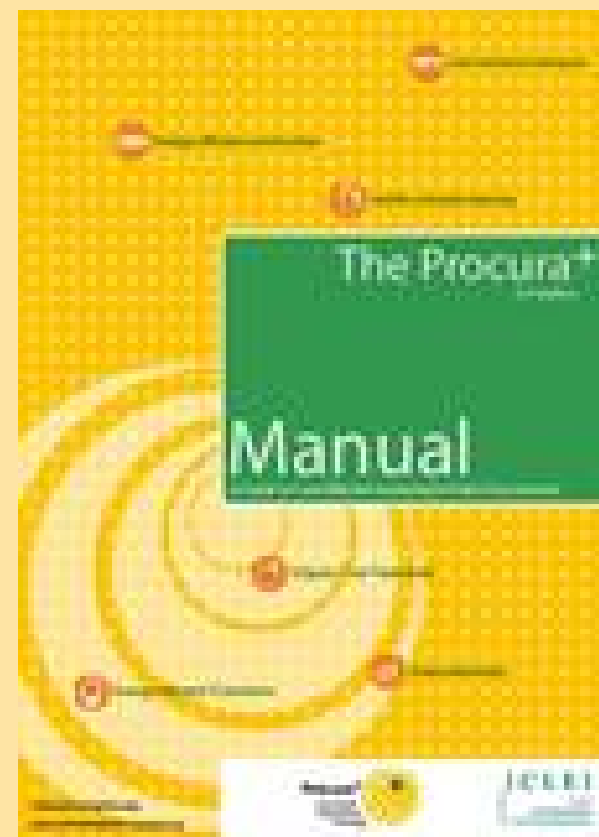
✘ **“Buying green! Un manuale sugli appalti pubblici ecocompatibili”**

*a cura della Commissione Europea*






✘ **“Procura +. Una guida agli Acquisti Sostenibili Economicamente convenienti”**



*a cura di ICLEI*



# Esempio di criteri per la scelta dei prodotti cartacei (1)

ASPETTO	REQUISITI ECOLOGICI DA PREFERIRE	VERIFICA	IMPATTO AMBIENTALE
Ecolabel o altro Marchio Ecologico	<p>Preferire i prodotti cartacei che hanno un Marchio Ecologico.</p> <p>Diversi prodotti cartacei hanno un Marchio Ecologico (in particolare l'Ecolabel Europeo, il Cigno Bianco ed il Blaue Engel), e l'offerta si sta oggi estendendo anche ai prodotti usati nel settore alberghiero.</p> <p><b>Quando il prodotto ha un Marchio Ecologico i requisiti ecologici suggeriti in questa Scheda sono garantiti</b></p>	<p>La presenza del Marchio è verificabile sull'etichetta o imballaggio del prodotto; chiedere al fornitore</p>	<p>La carta con un marchio ecologico maggiori impatti ambientali</p> <div style="display: flex; flex-direction: column; align-items: center;">  <p>Ecolabel europeo</p>  <p>Nordic Swan</p>  <p>Blaue Engel</p> </div>
Origine delle fibre	<p>Preferire carta che, a parità di altre condizioni, presenta il più elevato contenuto di:</p> <ul style="list-style-type: none"> <li>- <b>fibre di riciclo</b>: le carte riciclate sono presenti in grandi quantità sul mercato italiano: è importante usarle specie per i prodotti in tessuto carta, che una volta usati non possono essere riciclati;</li> <li>- <b>fibre di legno provenienti da boschi dove è praticata la gestione sostenibile</b> (vedi Box), impostata cioè sul mantenimento e sviluppo delle risorse forestali e delle loro funzioni;</li> <li>- <b>fibre provenienti da piante stagionali</b>, meno frequenti, ad oggi, sul mercato italiano.</li> </ul>	<p>Verificare la composizione delle fibre; se non specificato sull'etichetta o imballaggio chiedere al fornitore una autocertificazione del produttore</p>	<p>Consumo di materie prime</p> <p>Produzione di rifiuti</p>

# Esempio di criteri per la scelta dei prodotti cartacei (2)

ASPETTO	REQUISITI ECOLOGICI DA PREFERIRE	VERIFICA	IMPATTO AMBIENTALE
Sostanze chimiche e sbianca	Verificare che il gas di cloro non venga usato come agente sbiancante: soddisfano questo criterio sia le carte TCF (totally chlorine free), le ECF (elemental chlorine-free bleach) e le PCF <sup>1</sup> (Processed Chlorine Free).  Preferire prodotti non colorati e non profumati.	Le carte TCF e ECF riportano solitamente tale indicazione sull'etichetta o imballaggio. Altrimenti chiedere al fornitore.	Emissioni in atmosfera  Scarichi idrici
Riciclabilità 	Preferire prodotti che non contengono componenti adesive e richiedere carta non plastificata. In caso di acquisto di tali prodotti, occorre rimuovere le parti in plastica (per es. le finestrelle delle buste per lettera) per la raccolta differenziata della carta. Vanno evitate le componenti adesive o plastiche che non possono essere rimosse.	La presenza di componenti adesive o di carta plastificata può essere verificata direttamente o può essere richiesta al momento dell'acquisto.	Produzione di rifiuti
Certificazione del produttore	Preferire le aziende produttrici che hanno la certificazione di qualità (ISO 9001) o la certificazione ambientale (ISO 14001 o EMAS). La certificazione fornisce una ulteriore garanzia dell'affidabilità e della qualità ambientale dei processi produttivi.	Questa informazione può essere richiesta al fornitore	 Registrazione EMAS ISO 14001 Certificazione ISO

*Criteri tratti dall'Ecolabel e altre fonti accreditate*

# Esempio di alcune modalità d'uso dei prodotti: Carta in risme ecologica riciclata

## **Azioni volte a ridurre i quantitativi di carta utilizzata:**

- ✘ stampare e fotocopiare in modalità fronte / retro
- ✘ stampare e fotocopiare in formati ridotti
- ✘ utilizzare la carta su entrambi i lati
- ✘ massimizzare la trasmissione in via informatica dei documenti

## **Azioni volte ad assicurare la raccolta differenziata della carta utilizzata e il conferimento a impianti di riciclaggio:**

- ✘ installazione di appositi cestini per il conferimento di carta usata
- ✘ sensibilizzazione del personale al conferimento separato dei prodotti cartari
- ✘ definizione di istruzioni per la raccolta differenziata anche per il personale addetto alle pulizie dei locali

# Grazie per l'attenzione e proseguimento!

Per ulteriori informazioni:



**Maria Berrini**  
**Emanuela Manca**  
**Ambiente Italia Istituto di Ricerche**  
**Via Vicenza 5 a**  
**00185 Roma**  
**Tel: 06 44704205**  
**e-mail: [maria.berrini@ambienteitalia.it](mailto:maria.berrini@ambienteitalia.it)**  
**[emanuela.manca@ambienteitalia.it](mailto:emanuela.manca@ambienteitalia.it)**  
**Siti web: [www.ambienteitalia.it](http://www.ambienteitalia.it)**



**U.A.O. Unità Autonoma Operativa Turismo Sostenibile**  
**Via Dario Campana,64**  
**47900 Rimini**  
**Tel. 0541 716321 Fax 0541 716241**  
**E-mail: [turismosostenibile@provincia.rimini.it](mailto:turismosostenibile@provincia.rimini.it)**  
**Sito web: [www.provincia.rimini.it](http://www.provincia.rimini.it)**